

РАССМОТРЕН
Общим собранием работников
МДОАУ № 11
Протокол № 2 от 05.04.2023г.

ОТЧЕТ О РЕЗУЛЬТАТАХ САМООБСЛЕДОВАНИЯ
муниципального дошкольного образовательного автономного учреждения
«Детский сад № 11» г. Оренбурга
за 2022 год

СОДЕРЖАНИЕ

	стр
1 АНАЛИТИЧЕСКАЯ ЧАСТЬ.....	4
1.1. Оценка образовательной деятельности.....	5
1.2. Оценка системы управления организации.....	8
1.3. Оценка содержания и качества подготовки обучающихся.....	9
1.4. Оценка организации учебного процесса.....	11
1.5. Оценка востребованности выпускников.....	14
1.6. Оценка качества кадрового обеспечения.....	15
1.7. Оценка качества учебно-методического обеспечения.....	18
1.8. Оценка качества библиотечно-информационного обеспечения...	18
1.9. Оценка материально-технической базы.....	20
1.10. Оценка функционирования внутренней системы оценки качества образования.....	25
2 РЕЗУЛЬТАТЫ АНАЛИЗА ПОКАЗАТЕЛЕЙ ДЕЯТЕЛЬНОСТИ ОРГАНИЗАЦИИ, ПОДЛЕЖАЩЕЙ САМООБСЛЕДОВАНИЮ....	25

Информационная справка

Наименование ДОО	Муниципальное дошкольное образовательное автономное учреждение «Детский сад №11» (МДОАУ №11)
Дата создания образовательной организации	30.08.2013 года
Адрес	461360, Оренбургская область, город Оренбург, село Краснохолм, улица Ленина, дом 43
Телефон	8 (3532) 39 10 61
Электронная почта	mdoau11@yandex.ru
Ф.И.О. заведующего	Алиманова Елена Ивановна
Режим работы	Режим – 5 дневная рабочая неделя. Рабочие дни: с понедельника по пятницу, группы функционируют в режиме полного дня (12 - часов). Выходные: суббота, воскресенье, праздничные дни, установленные законодательством Российской Федерации. График работы организации с 07.00 ч. до 19.00 ч.
Информация об учредителе	Функции и полномочия Учредителя осуществляет Администрация города Оренбурга в лице Управления образования администрации города Оренбурга. Юридический адрес Учредителя: 460000, Оренбургская область, город Оренбург, улица Кирова, дом 44. Контактный телефон: 8 (3532) 98-70-98, e-mail: douoren@yandex.ru, gorono@orenschool.ru Начальник Управления образования города Оренбурга - Бебешко Лариса Олеговна. Заместитель начальника Управления образования - Клейман Светлана Евгеньевна.
Реквизиты лицензии на образовательную деятельность	- Устав МДОАУ № 11 от 23.05.2022г. № 307; - Свидетельство о государственной регистрации права на постоянное (бессрочное) пользование землей от 23.05.2016г., кадастровый номер 56:44:1001003:808; - Свидетельство о регистрации ЕГРЮЛ от 14.10.2019г.; - Свидетельство о постановке на учет в налоговом органе от 08.11.2012г.; - Свидетельство о государственной регистрации права на оперативное управление зданием от 04.07.2016г.; - Лицензия на осуществление образовательной деятельности от 24.08.2021г. № 56-112.
Взаимодействие с организациями-партнерами, органами исполнительной власти	- ГАУЗ «ДГКБ № 1» г. Оренбурга Краснохолмская участковая больница; - МОАУ «СОШ № 84» г. Оренбурга; - МБУ БИС Филиал библиотеки № 22; - Дом культуры «Заря».

1. Аналитическая часть

Муниципальное дошкольное образовательное автономное учреждение «Детский сад №11» (далее МДОАУ №11) действует на основании Устава, утвержденного Распоряжением Управления образования администрации города Оренбурга от 23.05.2022г. № 307; Лицензии на осуществление образовательной деятельности № 56-112, выданной министерством образования Оренбургской области от 24.08.2021г.

В организации разработаны локальные нормативные акты по основным вопросам организации и осуществления образовательной деятельности, в том числе:

- Правила приема на обучение по образовательным программам дошкольного образования МДОАУ № 11;

- Положение о режиме занятий обучающихся (воспитанников) МДОАУ № 11;

- Порядок и основания перевода, отчисления и восстановления обучающихся (воспитанников) МДОАУ № 11;

- Порядок оформления возникновения, приостановления и прекращения отношений между МДОАУ № 11 и родителями (законными представителями) несовершеннолетних обучающихся (воспитанников).

Образовательная деятельность осуществляется в 6 группах общеразвивающей направленности.

Проектная мощность организации - 136 детей, фактическая наполняемость на 31.12.2022 год – 154 ребенка. Укомплектованность детьми – 113%.

В МДОАУ № 11 функционируют 6 групп:

группа общеразвивающей направленности для детей 1,5 - 2 лет № 1;

группа общеразвивающей направленности для детей 2 - 3 лет № 2;

группа общеразвивающей направленности для детей 3 - 4 лет № 4;

группа общеразвивающей направленности для детей 4 - 5 лет № 5;

группа общеразвивающей направленности для детей 5 - 6 лет № 6;

группа общеразвивающей направленности для детей 6 - 7 лет № 3.

Образовательная деятельность в организации осуществляется по образовательной программе дошкольного образования. Образовательная программа дошкольного образования, разработана и утверждена дошкольным образовательным учреждением самостоятельно.

Программа обеспечивает разностороннее развитие детей в возрасте от 1,5 до 7 лет с учетом их возрастных и индивидуальных особенностей по пяти основным образовательным областям: социально-коммуникативное развитие, познавательное развитие, речевое развитие, художественно-эстетическое развитие, физическое развитие.

Конкретное содержание указанных образовательных областей зависит от возрастных и индивидуальных особенностей детей, определяется целями и задачами Программы и может реализовываться в различных видах деятельности (общении, игре, познавательно-исследовательской деятельности - как сквозных механизмах развития ребенка).

Программа определяет содержание и организацию образовательной деятельности на уровне дошкольного образования.

Программа реализуется на государственном языке Российской Федерации - русском.

В ходе отчетного периода МДОАУ №11 систематически информировал заинтересованных лиц о событиях и мероприятиях реализуемых в МДОАУ №11 все нормативные документы, требующие изменения в соответствии с законодательством Российской Федерации систематически публиковались на официальном сайте МДОАУ №11 mdoau11.ru

Результаты внутренней системы оценки качества образования МДОАУ №11 соответствуют удовлетворительной оценке. Работа в данном направлении ведется строго на основании регламентирующих документов созданных МДОАУ №11 самостоятельно.

В ходе отчетного периода в МДОАУ №11 не было проведено плановых проверок.

Вывод: оценка образовательной деятельности удовлетворительная. Образовательная деятельность в МДОАУ №11 соответствует законодательству РФ в сфере образования.

1.1. Оценка образовательной деятельности

МДОАУ №11 посещает 154 воспитанника.

Семьи воспитанников заинтересованы в развитии детей, принимают активное участие в реализации образовательной программы МДОАУ №11, жизни детского сада.

В МДОАУ №11 реализуется программа дошкольного образования муниципального дошкольного образовательного автономного учреждения «Детский сад №11», данную программу осваивают 154 воспитанника. Программа учитывает интересы, возможности, способности детей и педагогов МДОАУ №11, а также интересы (запросы) родителей, ярко отражает пять образовательных областей, которые позволяют всесторонне развивать гармоничную личность детей дошкольного возраста.

Целью образовательной программы дошкольного образования МДОАУ №11 создание благоприятных условий для полноценного проживания ребенком дошкольного детства, формирование основ базовой культуры личности, всестороннее развитие психических и физических качеств в соответствии с возрастными и индивидуальными особенностями, подготовка к жизни в современном обществе, формирование предпосылок учебной деятельности; обеспечение безопасности жизнедеятельности дошкольника.

В части Программы, формируемой участниками образовательных отношений, представлена парциальная программа под редакцией О.Л. Князева, М.Д. Маханева «Приобщение детей к истокам русской народной культуры», соответствующая потребностям и интересам детей, а также возможностям педагогического коллектива.

Образовательная программа «Приобщение детей к истокам русской народной культуры» определяет новые ориентиры в нравственно - патриотическом воспитании детей, основанные на их приобщении к русскому народному творчеству и культуре. Программа расширяет представления детей о традициях русской народной культуры: места проживания наших предков; быт и основные занятия русских людей; историю одежды, кухни; народные приметы, обычаи, праздники, художественные промыслы, песни, игры.

Рабочая Программа воспитания является компонентом основной образовательной программы дошкольного образования и разрабатывается на

основе примерной рабочей программы воспитания для образовательных организаций, реализующих образовательные программы дошкольного образования, присмотр и уход за детьми. В связи с этим структура Программы воспитания включает три раздела – целевой, содержательный и организационный, в каждом из них предусматривается обязательная часть и часть, формируемая участниками образовательных отношений.

Рабочая Программа воспитания основана на воплощении национального воспитательного идеала, который понимается как высшая цель образования, нравственное (идеальное) представление о человеке. Целевые ориентиры рассматриваются как возрастные характеристики возможных достижений ребенка, которые коррелируются с портретом выпускника ДОО и с базовыми духовно-нравственными ценностями. Планируемые результаты определяют направления рабочей Программы воспитания.

Адаптированная образовательная программа, разработана в соответствии с индивидуальной программой реабилитации или абилитации ребенка – инвалида (далее Программа), в соответствии с нормативными документами. Срок реализации адаптированной образовательной программы, разработанной в соответствии с индивидуальной программой реабилитации или абилитации ребёнка – инвалида с 01.04.2020г. до 31.05.2023г.

Цели реализации Программы: обеспечение коррекции нарушений развития ребенка-инвалида, оказание квалифицированной помощи в освоении Программы.

Задачи реализации Программы

Способность к общению:

- формирование навыков сотрудничества и свободного общения с взрослыми и детьми во всех видах деятельности;
- систематическая работа по развитию представлений о предметах, явлениях и событиях окружающей действительности;
- формирование потребности осознанного выполнения правил поведения в социуме, позитивного отношения к себе и другим;
- учить подражать выразительным движениям и мимике взрослого;
- понимать жесты, выразительные движения, сочетающиеся с инструкцией.

Способность к самообслуживанию:

- развивать мелкую моторику;
- учить застегивать, расстегивать пуговицы;
- учить правильному алгоритму умывания, раздевания.

Программа МДОАУ №11 в 2022 году реализовывалась как обычном (очном) режиме. Особенностью взаимодействия педагогического коллектива с родителями (законными представителями) является использование дистанционных форм (Telegram).

С 01.06.2022 г. по 31.08.2022 г. детский сад работал в летнем режиме. Основной целью проведения летне-оздоровительной работы является: создание условий для сохранения и укрепления физического и психического здоровья детей с учетом их возрастных и индивидуальных особенностей, удовлетворение потребности в летнем отдыхе, творческой деятельности и движении.

Анализ посещаемости является усовершенствование образовательного процесса для сохранения и укрепления здоровья детей и всестороннего их развития, повышение заинтересованности посещения ДООУ.

Выполнение планового показателя посещения воспитанниками дошкольных организаций района составляет 58 %, что соответствует среднему уровню посещаемости.

Причиной непосещения детьми ДООУ в определенный период времени является - причина болезни, домашний режим, летний период.

Причины заболеваемости:

1. Период адаптации - рост заболеваемости связан с началом посещаемости ребенком детского сада, когда он вступает в контакт с большим числом потенциальных разносчиков инфекции.
2. Малоподвижный образ жизни в семье. Часто родители занимают детей просмотром мультфильмов и компьютерными играми, не ограничивая их по времени, и недостаточно уделяют внимание подвижным играм, прогулкам, организации двигательного режима ребенка.
3. Слабый иммунитет. Дети попросту не готовы эффективно противостоять инфекциям. Здоровый образ жизни, пребывание на свежем воздухе, двигательный режим и правильное питание - вот первые доступные шаги по укреплению иммунитета.
4. Эпидемии. Повышение заболеваемости по сезонности связано со вспышками ОРВ и ОРЗ.
5. Неправильное питание. Даже посещая детские дошкольные учреждения, в которых все продукты строго нормируются и их сбалансированность просчитывается, малыши всё равно попадают в группу риска. Причина - неправильное питание детей дома.

Пропуски по другим причинам:

1. Неблагоприятные погодные условия (низкая температура, дождь, снегопад).
2. Каникулярное время (во время школьных каникул дети часто остаются дома со старшими братьями и сестрами).
3. Период летних отпусков родителей.
4. Другие семейные обстоятельства.

Проводимая работа по снижению заболеваемости и пропусков без причин:

1. Беседы с родителями. Консультации в уголок для родителей. Санитарные бюллетени и памятки.
2. Проведение профилактических мероприятий во время эпидемиологического режима согласно плану учреждения.
3. Ведение мониторинга теплового режима и контроль утреннего приема детей.
4. Выполнение режимных моментов (закаливание, прогулка, утренняя зарядка, гимнастика после сна).

Для полноценного физического развития детей, реализации потребности в движении в детских садах созданы определённые условия.

В группах созданы уголки физической культуры, где находится разнообразный спортивный инвентарь, в том числе «дорожки здоровья» для профилактики плоскостопия. В детском саду оборудован зал для физкультурных занятий с разнообразным физкультурным оборудованием. Всё это повышает интерес детей к физкультуре, увеличивает эффективность занятий, позволяет детям

упражняться во всех видах основных движений в помещении. Также во дворе детского сада оборудована спортивная площадка для занятий физкультурой на улице.

Перспективы: для сохранения стабилизации уровня посещаемости предполагает поддержание систематического сотрудничества с родителями детей, проводить консультации: индивидуальные, групповые; информирование родителей через наглядную информацию (папки - передвижки, буклеты); проведение совместных мероприятий (спортивных, досуговых, творческих); родительские собрания. Все консультации, информационный материал, мероприятия, родительские собрания проводить в соответствии с планом работы с родителями на учебный год. Проводить дополнительные консультации по актуальным вопросам.

Вывод: Образовательная деятельность в организации осуществляется на хорошем уровне, в соответствии с нормативно-правовыми документами в сфере образования. Созданы условия для функционирования электронной информационно-образовательной среды и обеспечивающей освоение обучающимися образовательной программы дошкольного образования в полном объеме независимо от места нахождения воспитанника. Данные изменения позволяют дистанционные технологии с детьми во время мер.

1.2. Оценка системы управления организации

Управление МДОАУ №11 осуществляется в соответствии с законодательством Российской Федерации, на основе сочетания принципов единоначалия и коллегиальности.

Единоличным исполнительным органом образовательной организации является руководитель (заведующий) Алиманова Елена Ивановна, который осуществляет текущее руководство деятельностью образовательной организации.

В МДОАУ №11 сформированы коллегиальные органы управления:

- общее собрание работников,
- педагогический совет,
- наблюдательный совет.

Структура, порядок формирования, срок полномочий и компетенция органов управления МДОАУ №11, порядок принятия ими решений и выступления от имени организации установлены Уставом МДОАУ №11 в соответствии с законодательством Российской Федерации.

За отчетный период на Общем собрании работников Учреждения:

- внесены изменения в локальные нормативные акты организации (в результате проверки управлением контроля и надзора министерства образования Оренбургской области);
- рассмотрен отчет о результатах самообследования за 2021 год.

Рассмотрены текущие вопросы: о мерах по профилактике травматизма обучающихся, об усилении пропускного режима, о безопасных мерах при проведении новогодних мероприятий, о соблюдении трудового законодательства, об организации летнего-оздоровительного сезона, о подготовке к новому учебному году.

На каждом заседании общего собрания работников учреждения были приняты решения и составлены планы мероприятий по каждому из рассматриваемых вопросов.

За отчетный период педагогическим советом осуществлялось:

- разработка и принятие образовательной программы дошкольного образования организации;
- обсуждение и принятие решений по вопросам охраны и укрепления здоровья детей, компетенции педагога по ФГОС ДО, современные педагогические технологии.

Кроме того, педагогический совет постоянно контролирует выполнение ранее принятых решений, что повышает их эффективность.

В качестве гарантий реализации управления организацией на принципе коллегиальности в организации в ноябре 2017 года организована первичная профсоюзная организация. В 2022 году численность составляет 16 человек.

В целях учета мнения родителей (законных представителей) несовершеннолетних обучающихся по вопросам управления образовательной организацией и при принятии образовательной организацией локальных нормативных актов, затрагивающих их права и законные интересы, по инициативе родителей (законных представителей) несовершеннолетних обучающихся в образовательной организации создан и действует Совет родителей.

Взаимодействие с семьями воспитанников осуществлялась через родительские собрания, всеобучи, заседания родительского комитета, индивидуальное консультирование, сайт организации (раздел «Информация для родителей»), наглядно – информационные стенды, группы в Telegram.

С декабря 2022 года созданы ГОСПАБЛИКИ, которые подходят под требования нового Федерального закона (Федеральный закон от 14.07.2022 № 270-ФЗ "О внесении изменений в Федеральный закон "Об обеспечении доступа к информации о деятельности государственных органов и органов местного самоуправления" вступает в силу с 1 декабря 2022 года).

Аккаунт в социальной сети – это универсальный способ сократить дистанцию между садом и родителями, именно повышение открытости было целью. Задача сада, создавшего страницу во "ВКонтакте" и "Одноклассниках" – донести до родителей полную и достоверную информацию о своей деятельности, и сделать это в понятной и доступной форме.

Вывод: Управление в организации осуществляется на хорошем уровне, в соответствии с действующим законодательством на основе принципов единоначалия и коллегиальности.

1.3. Оценка содержания и качества подготовки обучающихся

Качество усвоения программы МДОАУ №11 детьми, в том числе ребенком-инвалидом ежемесячно фиксируется в картах наблюдения. Карты наблюдения содержать образовательные задачи, которые осваиваются детьми в течение месяца. Мониторинг освоения основной образовательной программы дошкольного образования проводился воспитателями, музыкальным руководителем, дважды в течение учебного года (в сентябре, мае).

Образовательная область	2021г.		2022 г.	
	освоил %	не освоил %	освоил %	не освоил %
Физическое развитие	87	13	81	19
Речевое развитие	74	26	77	23
Познавательное развитие	79	21	83	17
Социально-коммуникативное развитие	78	22	84	16
Художественно-эстетическое развитие	77	23	78	22

Таким образом, дошкольники соответствуют социально-нормативным возрастным характеристикам возможных достижений ребенка, относящимся к требованиям ФГОС ДО к результатам освоения основной образовательной программы дошкольного образования. Это говорит об эффективности созданных условий для реализации образовательной программы дошкольного образования в ДООУ, которые обеспечивают полноценное развитие личности детей.

Таблица достижений воспитанников МДОАУ №11 за 2022г.

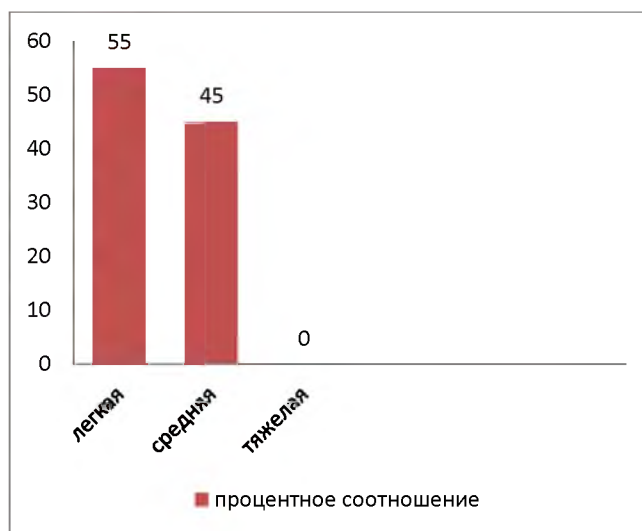
конкурсы	количество участников	результат
Всероссийский конкурс «Кем быть, каким быть» работа «Все профессии важны»	1	1 место
Международный конкурс «Детский сад» работа «Мой любимый детский сад»	1	1 место
Всероссийский творческий конкурс «Время знаний» номинация «Осенняя фантазия»	1	1 место
Международный конкурс «Исследовательская работа в детском саду» работа «Удивительное яйцо»	1	1 место

Вывод: Освоения программы характеризуется преимущественно хорошими показателями. Целесообразное использование новых педагогических технологий (здоровьесберегающие, информационно-коммуникативные, проектной деятельности) позволило повысить уровень освоения детьми образовательной программы ДООУ. Содержание учебного процесса в ДООУ организовано в соответствии с требованиями, предъявляемыми законодательством к дошкольному образованию и направлено на сохранение и укрепление здоровья воспитанников, предоставление равных возможностей для полноценного развития каждого ребёнка.

В группе №1 общеразвивающей направленности для детей 1,5 – 2 лет набор детей начался с июня. С первого же дня родителям были предложены анкета-знакомство, социальная анкета. Прием детей проходил постепенно. На

каждого ребенка заведен лист адаптации, где отмечался аппетит, сон, общение со сверстниками, взрослыми, индивидуальные особенности.

В период адаптации было приложено максимум усилий, чтобы дети с желанием ходили в детский сад, быстрее привыкали к новым условиям. Ко всем детям осуществлялся индивидуальный подход. Был налажен тесный контакт с родителями. Чтобы помочь ребенку успешно адаптироваться к детскому саду, было проведено анкетирование родителей и подготовлены консультации в приемной группы по теме «Адаптация ребенка к детскому саду», «В детский сад без слез».



Вывод: благодаря совместным скоординированным усилиям адаптация детей в группе считается удовлетворительной.

1.4. Оценка организации учебного процесса

Организация учебного процесса в Учреждении регламентируется образовательной программой дошкольного образования МДОАУ № 11, годовым планом работы, календарным учебным графиком, учебным планом, адаптированной образовательной программой, разработанной в соответствии с индивидуальной программой реабилитации или абилитации ребенка-инвалида, календарным учебным графиком к адаптированной образовательной программе, учебным планом по реализации адаптированной образовательной программы.

В календарном учебном графике отражены: регламентирование учебного процесса, направленность и количество возрастных групп, режим работы групп, начало и окончание учебного года, продолжительность учебной недели, продолжительность каникул, сроки летне-оздоровительной работы, продолжительность одного занятия и максимально допустимый объем образовательной нагрузки в первой и во второй половине дня, в соответствии с СанПиН.

В соответствии с образовательной программой дошкольного образования МДОАУ № 11 составлен учебный план, в структуре которого отражены реализация, как обязательной части Программы, так и части, формируемой участниками образовательных отношений, а также их объем.

Учебный план устанавливает перечень образовательных областей:

- социально-коммуникативное развитие;
- познавательное развитие;
- речевое развитие;
- художественно-эстетическое развитие;
- физическое развитие.

Структура учебного плана включает расписание занятий с детьми, где определено время на реализацию Программы МДОАУ № 11 в процессе занятий. Занятия организуются воспитателями и специалистами (музыкальный руководитель), которые определяют задачи и содержание занятий, подбирают методы, техники, приемы, организуют и направляют познавательную деятельность детей.

Продолжительность занятий, максимально допустимый объем образовательной нагрузки в первой половине дня, проведение физкультурных минуток, перерывы между периодами занятий строго соответствуют санитарным правилам и нормам СанПиН 1.2.3685-21.

Продолжительность занятий для детей дошкольного возраста, не более:

- в группе общеразвивающей направленности для детей 1,5-2 лет – 10 минут;
- в группе общеразвивающей направленности для детей 2-3 лет – 10 минут;
- в группе общеразвивающей направленности для детей 3-4 лет – 15 минут;
- в группе общеразвивающей направленности детей 4-5 лет - 20 минут;
- в группе общеразвивающей направленности детей 5-6 лет – 25 минут;
- в группе общеразвивающей направленности детей 6-7 лет – 30 минут.

Продолжительность дневной суммарной образовательной нагрузки для детей дошкольного возраста, не более:

- в группе общеразвивающей направленности для детей 1,5-2 лет – 20 минут;
- в группе общеразвивающей направленности для детей 2-3 лет – 20 минут;
- в группе общеразвивающей направленности для детей 3-4 лет – 30 минут;
- в группе общеразвивающей направленности детей 4-5 лет - 40 минут;
- в группе общеразвивающей направленности детей 5-6 лет – 50 минут или 75 минут при организации 1 занятия после дневного сна;
- в группе общеразвивающей направленности детей 6-7 лет – 90 минут.

Занятия требующие повышенной познавательной активности и умственного напряжения детей, организуются в первую половину дня. Летняя оздоровительная работа осуществляется с 1 июня по 31 августа в соответствии с календарным учебным графиком. Во время летнего оздоровительного периода занятия проводятся по физическому развитию.

При реализации Программ используются следующие формы работы с воспитанниками: групповые, подгрупповые, индивидуальные. Учебный процесс осуществляется в режимных моментах, включая:

- прогулку, которая проводится 2 раза в день и состоит из наблюдения за природой, погодой и т.д., труд в природе и на участке, подвижных и малоподвижных игр, индивидуальную работу с детьми, самостоятельную игровую деятельность детей;

- сюжетно-ролевые игры, игры-драматизации, дидактические игры;
- дежурство в уголках природы; по столовой; на занятиях;
- праздники, досуги, развлечения;
- чтение художественной литературы;
- экспериментирование;

- беседы и пр.

С целью создания комфортных условий для пребывания детей в детском саду, а также оптимального распределения времени, отведенного на занятия, совместную и самостоятельную деятельность, а также периоды приема пищи и дневной сон в образовательном учреждении разработан режим дня на теплый и холодный период.

Все обучающиеся (воспитанники) Учреждения, согласно системе организационно – методического сопровождения ОП ДО разделены на возрастные группы в соответствии с закономерностями психического развития каждого ребенка. Преемственность программ в возрастных группах обеспечивается цикличностью прохождения программного материала с последующим усложнением в соответствии с возрастом обучающихся (воспитанников). Педагоги создают благоприятные условия для развития способностей детей с учетом возрастных, индивидуальных способностей и потребностей обучающихся (воспитанников). При построении образовательного процесса педагоги основываются на адекватных возрасту формах работы с детьми: игры, чтение, создание педагогических ситуаций, наблюдения, проектная деятельность, инсценированные и драматизация, рассматривание и обсуждение, слушание, экспериментально-исследовательская деятельность, прогулки и т.п.

Программные задачи решаются в совместной деятельности взрослого и детей не только в рамках занятий, но и в самостоятельной деятельности дошкольников, при проведении режимных моментов, учитывая интересы и возможности каждого ребенка. Педагоги Учреждения выстраивают процесс взаимодействия с детьми на основе доброжелательного отношения, индивидуального подхода и учета зоны ближайшего развития ребенка. В образовательном процессе с детьми используются формы и методы работы, соответствующие возрастным и индивидуальным особенностям, возможностями. Образовательная деятельность с детьми проводится в игровой форме, для создания положительной мотивации используются сюрпризные моменты, упражнения для развития личностной и интеллектуальной сферы детей. Администрацией и специалистами Учреждения осуществляется психолого-педагогическая поддержка участников образовательных отношений, проводятся индивидуальные консультации с педагогами, оказывается помощь родителям в вопросах воспитания и развития детей. Активную позицию в вопросе решения задач программного материала выражают родители (законные представители воспитанников) участвуя в конкурсном движении, организуя совместные с детьми тематические выставки.

Ежемесячные в рамках родительского всеобуча в МДОАУ №11 тематические рекомендации, родителям передавались через педагогов в групповых чатах (Telegram).

В течение года соблюдались антиковидные меры: обязательная термометрия и усиление утреннего фильтра работников и воспитанников, ежедневные влажные и генеральные уборки с использованием соответствующих средств дезинфекции, частое проветривание, дезинфекция посуды, приобретены бактерицидные лампы, бесконтактные градусники и т.п.

Вывод: оценка организации учебного процесса удовлетворительная. Необходимо повысить профессиональную компетентность педагогов в вопросе использования современных техник, методов при взаимодействии с воспитанниками, в том числе с детьми-инвалидами. Необходимо усовершенствовать технические возможности учреждения для качественного взаимодействия с семьями

воспитанников при работе в дистанционном режиме. Соблюдались антиковидные меры.

1.5. Оценка востребованности выпускников

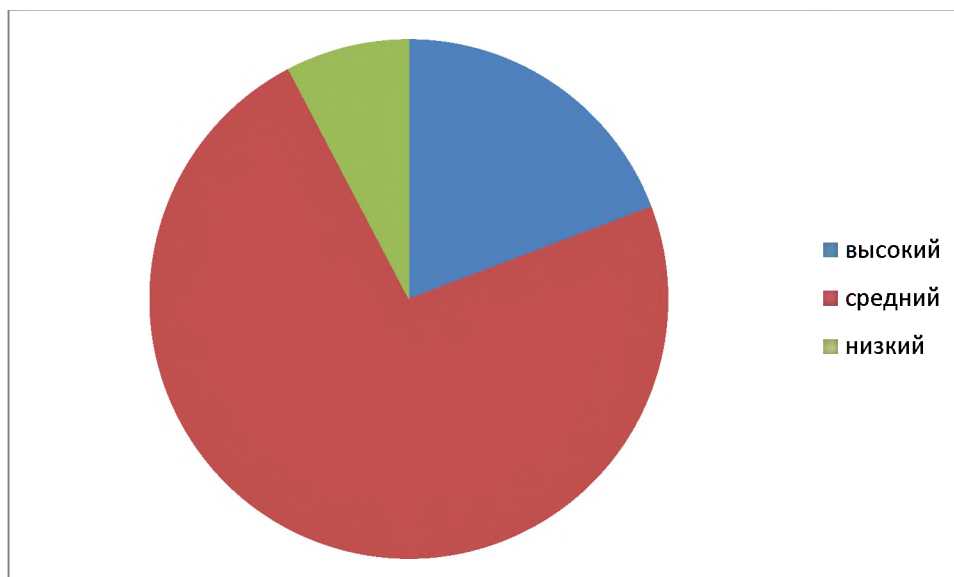
В 2022 году из МДОАУ №11 выпустилось 26 воспитанников.

МДОАУ №11 в вопросе адаптации детей к обучению в школе сотрудничает с МОАУ «СОШ № 84». Взаимодействие осуществляется в следующих направлениях: взаимопосещение; взаимоконсультирование.

Уровень социальной адаптации первоклассников к школе

Уровни адаптации	Количество учащихся	% соотношение
высокий	5	19
средний	19	73
низкий	2	8

Распределение первоклассников по уровням социальной адаптации



Таким образом, мы можем видеть все три уровня адаптации.

Преимущество реализуем с помощью определенных форм и методов в союзе администрации и педагогов по созданию условий для подготовки к школьной жизни, эффективного и безболезненного перехода детей в начальную школу. В начале учебного года педагогами составляется единый совместный план, целью которого и является конкретизация работы по трем основным направлениям:

- работа с детьми;
- взаимодействие педагогов;
- сотрудничество с родителями.

Видим эффективность работы: в разнообразных видах деятельности воспитанников и учеников:

- встречи и беседы с бывшими воспитанниками детского сада;
- совместные праздники (выпускной в детском саду и др.).

Взаимодействие педагогов:

- совместные педагогические советы (ДОУ и школа) (дистанционно);
- семинары, круглые столы (дистанционно).

Сотрудничество с родителями:

- совместные родительские собрания с педагогами ДОУ и учителями школы (дистанционно);
- консультации с педагогами ДОУ и школы;
- встречи родителей с будущими учителями;
- семейные вечера, тематические досуги;
- визуальные средства общения.

Результатом такой работы стало появление у дошкольников интереса к школьному обучению, мотивации на учебу, сформировалось положительное отношение к школе, учителю.

Содержание работы по взаимодействию с семьями воспитанников:

Работа с родителями будущих первоклассников в течение всего 2022 года была направлена на просвещение родителей по вопросам подготовки детей к школьному обучению. Воспитателями был организован уголок дошкольника «Родителям будущих первоклассников» в приемной группы. С октября по май менялся информационный материал для родителей (памятки, рекомендации, буклеты): «Выбираем школьную мебель», «Как выбрать ранец для первоклассника», «Права и обязанности родителей первоклассников», консультация «Особенности психического развития дошкольников»; публикации в сети Инстаграм, родительских чатах. Особое внимание было обращено родителям на то, чтобы у детей была развита память, внимание, мышление и восприятие речи. Ребенок должен следовать инструкции взрослого. Необходимо развивать мелкую моторику рук, умение выполнять графические диктанты, ориентироваться на листе бумаги.

Выпускной утренник прошел в очном формате.
Вывод: социальная адаптация выпускников МДОАУ №11 в 2022 году соответствует удовлетворительному уровню. Ребята активны в ходе образовательного процесса, многие активно проявляют себя в конкурсном движении, предлагаемом педагогами МОАУ «СОШ №84».

1.6. Оценка качества кадрового обеспечения

Прием на работу педагогических работников в Учреждении осуществляется на основании требований Единого квалификационного справочника должностей руководителей, специалистов и служащих, раздел «Квалификационные характеристики должностей работников образования», согласно штатного расписания Учреждения.

МДОАУ №11 укомплектовано руководящими и педагогическими кадрами, а также обслуживающим персоналом.

Распределение работников учреждения	Количество человек (%)
Руководящие работники	3 – 100%
Педагогические работники	13 – 93%

Обслуживающий персонал	11 – 100%
------------------------	-----------

Педагогическую деятельность в учреждении осуществляют 13 педагогов, из них: 11 воспитателей, 1 музыкальный руководитель, 1 педагог-психолог.

Распределение педагогических работников по образованию:

Уровень образования	Количество человек	Доля от общего числа педагогов
Высшее профессиональное образование (педагогическое)	9	69 %
Среднее профессиональное образование (педагогическое)	4	31 %
Проходят обучение	1	8 %

Распределение педагогических работников по возрастным группам:

Год	Всего педагогов	Количество человек				
		До 25 лет	26 – 35 лет	36-45 лет	46-55 лет	Старше 55 лет
2022	13	0	2	6	3	2

Распределение педагогических работников по стажу работы:

Стаж педагогической работы	Количество человек	Доля от общего числа педагогов
Стаж работы до 5 лет	2	15 %
Стаж работы от 5 до 10 лет	2	15 %
Стаж работы от 10 до 15 лет	3	23 %
Стаж работы от 15 до 20 лет	1	8 %
Стаж работы от 20 и более	5	39 %

Распределение педагогических работников по наличию квалификационной категории:

Наличие/отсутствие квалификационной категории	Количество человек	Доля от общего числа педагогов
Высшая квалификационная категория	1	8 %
Первая квалификационная категория	8	62 %
Соответствие занимаемой должности	2	15 %
Без категории	2	15 %

В организации созданы условия для профессионального роста педагогического и административного персонала. Аттестация работников в организации проводится согласно графику. В 2022 году по результатам аттестации первая квалификационная категория была присвоена трем педагогам.

Повышение квалификации.

За 2022 год педагоги не проходили обучение на курсах повышения квалификации (согласно графику). Всего педагогических работников, прошедших повышение квалификации в соответствии с ФГОС ДО, составляет 13 человек (100%).

Кроме того, повышение уровня профессионального мастерства, личностный рост педагогов осуществляется в процессе активного участия в реализации образовательных задач дошкольного учреждения.

В течение года все педагоги занимались самообразованием, оформляли портфолио. Грамотными управленческими решениями и усилиями администрации Учреждения, педагогический коллектив ориентирован на освоение деятельностного подхода и направлен на повышение качества дошкольного образования. Компетентность большинства педагогов дошкольного учреждения отражена в умении разрабатывать проекты и программы, в умении использовать новые технологии в педагогической деятельности, в том числе работая в дистанционном режиме.

Педагоги активно принимают участие в конкурсах.

участие	количество участников	результат
Всероссийский Фестиваль профессионального мастерства среди педагогических работников «Образовательное пространство-2022»	1	диплом победителя
Всероссийский творческий конкурс «Время знаний» номинация «Осенняя фантазия»	1	диплом
Всероссийский форум «Воспитатели России»: «Дошкольное воспитание. Новые ориентиры. Санкт-Петербург»	1	сертификат
Публикация авторского материала в интернет-журнале педагогических публикаций «Экологическая культура дошколят»	1	сертификат
Публикация авторского материала на официальном сайте издания портал «ФГОС онлайн» «Опытническая деятельность в детском саду»	1	сертификат
Всероссийское тестирование по теме «Актуальные проблемы теории и методики дошкольного образования»	1	сертификат

В МДОАУ №11 работает 6 помощников воспитателя. Данный персонал четко знает и соблюдает свою должностную инструкцию. Качество работы учебно-вспомогательного персонала соответствует требованиям.

Вывод: 100% педагогического персонала МДОАУ №11 – дипломированные специалисты готовые систематически саморазвиваться и способные развивать детей дошкольного возраста в соответствии с требованиями современного законодательства. Сложности, с которыми сталкиваются педагоги закономерно становятся задачами, которые в последующем отражены в годовом плане МДОАУ №11, а также являются личной задачей администрации МДОАУ №11. Администрация в лице заведующего и его заместителя по ВО и МР активно контактируют с педагогическим составом с целью разрешения сложных вопросов в работе педагогов как лично, так и создавая рабочие группы.

Работа педагогического коллектива Учреждения отмечается положительной результативностью и достаточной стабильностью, текучесть кадров относительно небольшая, она во многом определена сменой места жительства педагогов.

1.7. Оценка качества учебно-методического обеспечения

Методическая работа в МДОАУ № 11 представляет собой систему мероприятий, которые направлены на повышение мастерства каждого педагога, на обобщение и развитие творческого потенциала коллектива, на обеспечение достижения оптимальных результатов образования, воспитания и развития детей. Целью методической работы является совершенствование профессионального мастерства педагогов, развитие творческого потенциала, повышение качества и эффективности воспитательно-образовательного процесса. Одним из основных направлений методической работы является функционирование методического кабинета. В методическом кабинете сформирован информационный банк данных, где определены источники, содержание, направленность информации: нормативно-правовые документы различного уровня; по организации методической работы в Учреждении; по контролю и регулированию образовательной деятельности; по организации взаимодействия с семьями. Библиотека в Учреждении, включает печатные и электронные учебные издания, методические и периодические издания, в том числе издания для обучения и воспитания детей-инвалидов, а также представлен комплект наглядно-дидактических пособий, включающий плакаты, демонстрационный материал, комплекты карточек, тематические серии демонстрационных картин и тексты бесед к ним. В методическом кабинете оформлен стенд работы с педагогами «Педагогический калейдоскоп», на котором представлена информация по вопросам прохождения аттестации; готовимся к педсовету; циклограмма внутреннего контроля; события месяца и т.д.; создано единое информационное пространство (точки выхода в Интернет, электронная почта). Для повышения профессионального уровня педагогов используются две взаимосвязанные группы форм методической работы:

- индивидуальные формы методической работы (самообразование, консультации, «Методическое портфолио педагогов» и т.д.);
- групповые формы методической работы (педагогические советы, семинары, практикумы, круглые столы, конкурсы и т.д.); педагоги публикуют свои статьи из опыта работы в различных электронных и печатных изданиях.

Учебно-методическое обеспечение МДОАУ № 11 представлено учебно-методическими пособиями, которые позволяют организовать образовательный процесс, учитывая индивидуальные особенности и образовательные потребности детей.

Вывод: научно-методическое обеспечение МДОАУ №11 соответствует поставленным целям и задачам, позволяет обеспечивать мотивацию всех участников образовательного процесса.

1.8. Оценка качества библиотечно-информационного обеспечения

Библиотечный фонд организации укомплектован печатными учебными, электронными учебными, методическими и периодическими изданиями по всем

входящим в образовательную программу дошкольного образования МДОАУ № 11 образовательным областям.

Печатные учебные издания включают в себя учебники, учебные издания, программы, с которыми можно ознакомиться на сайте организации, в количестве более 146 экземпляров. Библиотека постоянно обновляется.

Методические издания размещены по разделам: «Социально – коммуникативное развитие», «Познавательное развитие», «Речевое развитие», «Художественно – эстетическое развитие», «Физическое развитие».

Имеются периодические издания – журнал «Дошкольное воспитание», «Ребенок в детском саду».

Электронные учебные издания включают в себя диски с программами, методическими изданиями и презентациями.

Библиотека МДОАУ № 11 расположена в методическом кабинете, оснащена оборудованием, обеспечивающим свободный доступ к сети Интернет, работу с компьютером, принтером. Для педагогов МДОАУ № 11 обеспечен доступ к образовательным информационным системам и информационно–телекоммуникационным сетям.

Деятельность библиотеки регламентируется нормативно-правовым актом «Порядок пользования библиотекой и информационными ресурсами, а так же доступ к информационно–телекоммуникационным сетям и базам данных, учебным и методическим материалам, материально-техническим средствам обеспечения образовательной деятельности.

Информационное обеспечение

Одним из приоритетных направлений в деятельности организации является информатизация образовательного процесса, которая рассматривается, как процесс, направленный на повышение эффективности образовательных услуг, и администрирования посредством применения ИКТ (информационно-коммуникационных технологий). Использование сети Интернет осуществляется в целях создания банка актуального управленческого и педагогического опыта, использования современных электронных средств и получения необходимой информации, использования международных компьютерных сетей и активного распространения педагогического опыта. Детский сад обеспечен необходимыми техническими средствами: 4 компьютера, 4 принтера. Имеется электронная почта.

Информирование родителей и общественности о деятельности организации в происходило через информационные стенды, родительские собрания, консультации, родительские группы и сайт ДООУ <http://mdoau11.ru/>. Доступ к информации для всех категорий граждан, в том числе для инвалидов, представленной на официальном сайте МДОАУ № 11 обеспечен наличием версии для слабовидящих.

Официальный сайт организации, соответствует требованиям законодательства. Сайт востребован педагогами и родителями. На сайте располагается информация о деятельности учреждения. Исключен доступ воспитанников к информационным системам и информационно-телекоммуникационным сетям.

Вывод: оценка качества библиотечно-информационного обеспечения МДОАУ №11 – удовлетворительная. Необходимо пополнить объем электронных учебных изданий, а также объем подписок на периодические издания.

1.9. Оценка материально-технической базы

В организации созданы материально-технические условия, способствующие полноценному развитию ребенка, с учетом требований ФГОС ДО к реализации обязательной части Программы и части Программы, формируемой участниками образовательных отношений.

Общая площадь здания 1430,05 кв. м., общее состояние качество капитального ремонта - хорошее.

Общая площадь групповых помещений 302,18 кв. м. Мебелью, посудой и игрушками организация обеспечена на 100%. Общая площадь территории 6 000 кв. м., состояние ограждения по всему периметру удовлетворительное.

Территория детского сада включает: 6 прогулочных участков для детей. Для защиты детей от солнца и осадков на территории каждой прогулочной площадки установлены крытые веранды. Прогулочные площадки оборудованы малыми игровыми формами в соответствии с возрастом: песочницами, горками, качелями и др.

Имеется спортивная площадка с резиновым покрытием, на которой расположены: баскетбольные щиты, ворота для хоккея/футбола, волейбольная сетка. Имеется площадка по ПДД – с хорошим асфальтовым покрытием.

Наружное электрическое освещение территории имеется по всему периметру здания и над входом в дошкольное учреждение. Требования озеленения соблюдены, опилочка выполнено.

Естественное освещение–удовлетворительное, искусственное: люминесцентное–удовлетворительное.

Соответствие уборочного инвентаря, дезинфицирующих растворов и моющих средств, условий хранения имеется, состояние удовлетворительное. Работники организации обеспечены спецодеждой (по 2 комплекта), наличие мест её хранения соответствует нормативам.

Все помещения убирают влажным способом при применении моющих средств Дезактив-Хлор в таре производителя. Инструкция о порядке организации влажной уборки имеется: в спальней-перед дневным сном, в групповых–после каждого приёма пищи. Ковры ежедневно пылесосят и чистят влажной щёткой или выколачивают на специально отведённых площадках, затем чистят влажной щёткой. Один раз в год их подвергают сухой химической чистке.

Смену постельного белья, полотенца проводят по мере загрязнения, 1 раз в неделю. Чистое бельё доставляется в мешках и хранится в шкафах.

Большое внимание уделяется обеспечению безопасности пребывания детей в детском саду. Учреждения находится под охраной «Инком – Гарант 2» (имеется кнопка тревожной сигнализации), функционирует АПС, домофонная система доступа, в наличии ручные огнетушители –11 штук.

В ДОУ планируется работа по обеспечению безопасности воспитанников, прописываются планы мероприятий на календарный год по пожарной безопасности и предупреждению чрезвычайных ситуаций. Издаются приказы, работает комиссия по охране труда.

В организации имеется в наличии паспорт дошкольного учреждения, документация по комплексной безопасности и охране труда. Состояние шести эвакуационных выходов в удовлетворительном состоянии. План эвакуации

воспитанников на случай возникновения пожара, согласован с органами пожарного надзора с инструкцией, определяющих порядок действий при пожаре имеется.

Здание дошкольного учреждения двухэтажное, групповые помещения—изолированные помещения, принадлежащие отдельной детской группе оборудованные проходными дверями. Состав и площадь групповых ячеек соответствует требованиям СанПин.

Оснащенность помещений организации предметно-пространственной развивающей образовательной средой обеспечивает оптимальную реализацию образовательного потенциала пространства организации, пространства группы, пространства территории детского сада, материалов, оборудования и инвентаря для развития детей дошкольного возраста в соответствии с особенностями каждого возрастного этапа, охраны и укрепления их здоровья, учёта особенностей детей.

В состав МДОАУ № 11 входят:

- 6 групповых;
- музыкально-физкультурный зал;
- медицинский блок;
- пищеблок;
- прачечная;
- кабинет заведующего дошкольным образовательным учреждением;
- методический кабинет (кабинет заместителя заведующего по воспитательно-образовательной и методической работе);
- кабинет педагога-психолога;
- кабинет заместителя заведующего по административно-хозяйственной работе.

В состав каждой групповой ячейки входят:

1. Раздевальная (приемная) – предназначена для приема детей и хранения верхней одежды. Раздевальные - оборудованы шкафами для верхней одежды детей и персонала. Шкафы для одежды и обуви оборудованы индивидуальными ячейками - полками для головных уборов и крючками для верхней одежды. Каждая индивидуальная ячейка маркируется.

Также в приемной расположены информационные уголки для родителей, выполненные в едином стиле («Для вас, родители», «Это важно!», «Меню», и т.д.), куда помещается информационный материал для родителей, консультации, рекомендации специалистов.

2. Групповая - предназначена для проведения игр, занятий и приема пищи. В групповых установлены столы и стулья по числу детей в группах. Стулья и столы промаркированы. Подбор мебели для детей проводится с учетом роста детей. Каждая групповая оснащена мебелью для размещения игрового развивающего материала и для организации различных видов деятельности детей.

3. Спальня – предназначена для организации дневного сна детей. В спальнях расставлены кровати. Дети обеспечены индивидуальными постельными принадлежностями, полотенцами, предметами личной гигиены. Имеют не менее 3 комплектов постельного белья и полотенец, 2 комплектов на матрасников из расчета на 1 ребенка. Постельное белье маркируется индивидуально для каждого ребенка.

4. Буфетная - предназначена для подготовки готовых блюд к раздаче и мытья столовой посуды.

5. Туалетная комната совмещенная с умывальной - здесь установлены умывальные раковины с подводкой горячей и холодной воды для детей, рядом с умывальниками установлены вешалки для детских полотенец, кроме того в

туалетных установлены душевой поддон, умывальная раковина для персонала, шкаф для уборочного инвентаря. В туалетных для детей раннего возраста оборудованы шкаф (стеллаж) с ячейками для хранения индивидуальных горшков, горшечная для их обработки.

В туалетных комнатах для детей 3-7 лет установлены детские унитазы в закрывающихся кабинках.

Каждая группа имеет свое название и соответствующий логотип:

- «Малинки» - группа № 1,
- «Бусинки» - группа № 2,
- «Капельки» - группа № 3,
- «Пчелки» - группа № 4,
- «Васильки» - группа № 5,
- «Звездочки» - группа № 6.

Логотип облегчает узнаваемость группы для детей и родителей, является важным элементом индивидуального стиля: используется при оформлении стендов, обложек на документацию, оформлении веранды на прогулочной площадке, при маркировке мебели и т.д.

Организация оборудована пищеблоком. Состояние технологического и холодильного оборудования хорошее. Питание детей осуществляется в помещении групповой.

В здании дошкольного учреждения имеется музыкально-физкультурный зал (отдельное помещение).

Оборудование физкультурного зала включает:

- дорожка для коррекционной гимнастики, скамейки, дуги, кольцеброс, мячи, скакалки, обручи и пр.).

Оснащение музыкального зала включает:

- набор детских музыкальных инструментов – народных, шумовых,
- дидактические пособия (музыкально - дидактические игры),
- напольную театральную ширму,
- театральные костюмы и шапочки для детей и взрослых.

Представленное наличие театральных костюмов и атрибутов позволяет организовывать различные виды музыкально-художественной деятельности.

Техническое оборудование музыкального зала соответствует современным требованиям, музыкальный зал оснащен: электронным пианино, экраном и проектором, музыкальным центром.

Здание организации расположено в жилой зоне. Экологически опасные промышленные объекты в непосредственной близости от территории организации отсутствуют.

Медицинское обслуживание воспитанников в детском саду обеспечивают ГАУЗ «ДГКБ № 1» г. Оренбурга Краснохолмская участковая больница, улица Дзержинского, дом 43. Медицинский персонал наряду с администрацией образовательного учреждения несет ответственность за здоровье и физическое развитие воспитанников, проведение лечебно-профилактических мероприятий, соблюдение санитарно-гигиенических норм, режима и обеспечение качества питания. Организация предоставляет помещение с соответствующими условиями для работы медицинских работников (кабинет медицинской сестры, процедурный и изолятор), осуществляет контроль их работы в целях охраны и укрепления здоровья воспитанников и работников дошкольной организации;

Питание в детском саду с 01.01.2014 года осуществляется на основании муниципального контракта на оказание услуг по организации общественного питания с ООО «КШП «Подросток».

Данная услуга стоит 182 рубля на каждого ребенка. ООО «КШП «Подросток» составлено 10 - дневное меню, разработанное с учетом физиологических потребностей детей в калорийности и пищевых веществах. Также имеется картотека блюд с разработанными технологическими картами, позволяющими выдерживать все требования к приготовлению разнообразных детских блюд.

Питание организовано пятиразовое, в соответствии с примерным циклическим меню и технологией приготовления пищи. Проводится витаминизация 3-го блюда. Натуральные нормы питания колеблются в пределах от 90 до 100 % .

При организации питания соблюдаются возрастные физиологические нормы суточной потребности в основных пищевых веществах. Завтрак составляет 20% суточной калорийности, 2-ой завтрак - 5%, обед - 35%, полдник - 15%, ужин - 25%. Важно правильное распределение различных продуктов в течение суток. В течение года между завтраком и обедом дети получают соки, фрукты. В еженедельный рацион питания включены фрукты, овощи, мясо, рыба и творог.

Выдача готовой пищи с пищеблока и прием пищи в группе осуществляется согласно режима дня. Перед раздачей пищи в группы бракеражная комиссия снимает пробу. Ежедневно проверяется качество поставляемых продуктов, осуществляется контроль за сроками реализации и за правильностью их хранения.

Группы обеспечены соответствующей посудой, удобными столами. Блюда подаются детям не слишком горячими, но и не холодными. Воспитатели приучают детей к чистоте и опрятности при приеме пищи. В детском саду организован питьевой режим, используется кипяченая питьевая вода. Питание детей в детском саду организовано в соответствии с требованиями Санитарно-эпидемиологических правил и нормативов СанПин .

Для работы педагогического коллектива с документацией и интернет ресурсами функционирует компьютер в методическом кабинете, педагоги имеют возможность набирать тексты документов, создавать собственные рабочие папки, редактировать электронные таблицы и презентации.

Для всех мероприятий, организуемых в ДОУ, используется экран и проектор (открытые просмотры образовательной деятельности, родительские всеобучи, родительские собрания, педагогические советы, семинары и др.).

Администрация ДОУ ведут текущую и итоговую документацию только в электронной форме. Для обмена информацией и сдачи отчетности используется ресурс Интернет. Дистанционное взаимодействие посредством локальных и глобальных сетей в полной мере пока не удается, так как нет соответствующего оборудования (веб-камеры), достаточной скорости и программного обеспечения.

В фойе детского сада размещены:

- информационные стенды для родителей, содержащие информацию: копии правоустанавливающих документов, информацию о реализуемой в детском саду образовательной программе, образцы документов для приема воспитанников на обучение;
- информационный стенд по организации питания в детском саду;
- информационные стенды по пожарной и дорожной безопасности;
- выставки детских работ.

В 2022 году предметно–пространственная среда строилась таким образом, чтобы дать возможность наиболее эффективно развивать индивидуальность каждого ребёнка с учётом его склонностей, интересов, уровня активности, так, чтобы каждый ребенок имел возможность свободно заниматься любимым делом.

Все пространство в группе было разделено на определенные зоны или уголки, которые, при желании и необходимости, легко трансформируются:

- уголок экспериментирования;
- уголок сенсорного и математического развития;
- уголок конструирования;
- уголок безопасности;
- уголок познавательного развития;
- уголок патриотического воспитания;
- уголок речевого развития;
- уголок театрализации;
- уголок «Приобщение детей к истокам русской народной культуры»;
- уголок уединения;
- спортивный уголок;
- уголок природы.

Уголки оснащены большим количеством развивающих материалов (книги, игрушки, материалы для творчества, развивающее оборудование, дидактические игры и пр.). Все предметы доступны детям. Оснащение уголков меняется в соответствии с тематическим планированием образовательного процесса.

В группах имеются материалы учитывающие интересы мальчиков и девочек, как в труде, так и в игре.

Насыщенность среды групп соответствует возрастным особенностям детей, имеется разнообразие материалов, оборудования, инвентаря и обеспечивает детям игровую, познавательную, творческую, двигательную активность.

Созданы уголки безопасности, способствующие приобретению у детей навыков безопасного поведения на дорогах.

Данные уголки содержат: дидактические и настольно-печатные игры, художественную литературу, наборы дорожных знаков, транспортных средств, атрибуты к сюжетно – ролевым играм, согласно возрастным особенностям детей.

Предметно-пространственная развивающая образовательная среда создается педагогами для развития индивидуальности детей с учетом их возможностей, уровня активности и интересов и выполняет образовательную, воспитывающую, мотивирующую функции.

Вывод: Материально-техническая база учреждения находится на хорошем уровне и обеспечивает стабильное функционирование детского сада. Материально-технические условия соответствуют нормативным требованиям СанПин, пожарной безопасности, охраны жизни и здоровья всех участников образовательного процесса, обеспечивая комплексную безопасность дошкольного Учреждения, а развивающая предметно-пространственная среда соответствует реализуемым программам.

1.10. Оценка функционирования внутренней системы оценки качества образования

В МДОАУ №11 разработано положение о внутренней оценки качества образования МДОАУ №11, приказ «О создании рабочей группы по ВСОКО», план ВСОКО.

Цель ВСОКО: установление соответствия качества дошкольного образования МДОАУ №11 федеральному государственному образовательному стандарту дошкольного образования.

Задачи ВСОКО: определение объекта системы оценки качества, установление системы показателей (индикаторов), характеризующих состояние и динамику развития качества образования; установление порядка и форм проведения оценки; подбор, адаптация, разработка, систематизация нормативных материалов, методик диагностики; систематизация информации, повышение её доступности и обеспечение достоверности; координация деятельности всех субъектов ВСОКО; совершенствование технологий информационно-аналитической деятельности; своевременное выявление изменений в сфере образования и вызвавших их факторов; принятие обоснованных управленческих решений по достижению качественного образования; привлечение общественности к оценке качества образования.

В отчетный период проведен анализ по следующим вопросам: качества подготовки и проведения занятий педагогами (по итогу проведены индивидуальные консультации с педагогами); анализ достижения результатов по усвоению образовательной программы МДОАУ №11 через мониторинг карт наблюдения; анализ достижения результатов по усвоению адаптированной программы, разработанной в соответствии с индивидуальной программой реабилитации или аблитации ребенка-инвалида путем изучения индивидуальных маршрутов, которые заполняют педагоги и специалисты работающие с ребенком инвалидом (по итогу материал представлен педагогическому коллективу, как опыт работы с ребенком-инвалидом), анализ реализации педагогических проектов МДОАУ №11 путем наблюдения за проведением запланированных мероприятий педагогами; анализ участия педагогов в конкурсах профессионального мастерства, а также участие воспитанников в конкурсном движении.

Вывод: внутренняя систем оценка качества образования соответствует удовлетворительной оценке.

2. Результаты анализа показателей деятельности организации, подлежащей самообследованию

№ п/п	Показатели	Единица измерения
1.	Образовательная деятельность	
1.1.	Общая численность воспитанников, осваивающих образовательную программу дошкольного образования, в том числе:	154 человек
1.1.1.	В режиме полного дня (8 - 12 часов)	154 человек
1.1.2.	В режиме кратковременного пребывания (3 - 5 часов)	0 человек

1.1.3.	В семейной дошкольной группе	0 человек
1.1.4.	В форме семейного образования с психолого - педагогическим сопровождением на базе дошкольной образовательной организации	0 человек
1.2.	Общая численность воспитанников в возрасте до 3 лет	43 человек
1.3.	Общая численность воспитанников в возрасте от 3 до 8 лет	111 человека
1.4.	Численность/удельный вес численности воспитанников в общей численности воспитанников, получающих услуги присмотра и ухода	человек 154 / 100%
1.4.1.	В режиме полного дня (8 - 12 часов)	человек 154/ 100%
1.4.2.	В режиме продленного дня (12 - 14 часов)	человек 0/ 0%
1.4.3.	В режиме круглосуточного пребывания	человек 0/ 0%
1.5.	Численность/удельный вес численности воспитанников с ограниченными возможностями здоровья в общей численности воспитанников, получающих услуги	человек 1/ 0,6%
1.5.1.	По коррекции недостатков в физическом и (или) психическом развитии	человек 1/ 0,6%
1.5.2.	По освоению образовательной программы дошкольного образования	человек 1/ 0,6%
1.5.3.	По присмотру и уходу	человек 0/0%
1.6.	Средний показатель пропущенных дней при посещении дошкольной образовательной организации по болезни на одного воспитанника	1,9
1.7.	Общая численность педагогических работников, в том числе	человек 13
1.7.1.	Численность/удельный вес численности педагогических работников, имеющих высшее образование	человек 9 /69%
1.7.2.	Численность/удельный вес численности педагогических работников, имеющих высшее образование педагогической направленности (профиля)	человек 9 /69%
1.7.3.	Численность/удельный вес численности педагогических работников, имеющих среднее профессиональное образование	человек 5 / 39%
1.7.4.	Численность/удельный вес численности педагогических работников, имеющих среднее профессиональное образование педагогической направленности (профиля)	человек 4 / 31%
1.8.	Численность/удельный вес численности педагогических работников, которым по результатам аттестации присвоена квалификационная категория, в общей численности педагогических работников, в том числе:	
1.8.1.	Высшая	человек 1 / 8 %
1.8.2.	Первая	человек 8 / 62 %
1.9.	Численность/удельный вес численности педагогических работников в общей численности педагогических работников, педагогический стаж работы которых составляет:	
1.9.1.	До 5 лет	человек 2 / 15 %

1.9.2.	Свыше 30 лет	человек 2 / 15 %
1.10.	Численность/удельный вес численности педагогических работников в общей численности педагогических работников в возрасте до 30 лет	человек 0 / 0 %
1.11.	Численность/удельный вес численности педагогических работников в общей численности педагогических работников в возрасте от 55 лет	человек 2 / 15%
1.12.	Численность/удельный вес численности педагогических и административно - хозяйственных работников, прошедших за последние 5 лет повышение квалификации/профессиональную переподготовку по профилю педагогической деятельности или иной осуществляемой в образовательной организации деятельности, в общей численности педагогических и административно - хозяйственных работников	человек 16/100%
1.13.	Численность/удельный вес численности педагогических и административно - хозяйственных работников, прошедших повышение квалификации по применению в образовательном процессе федеральных государственных образовательных стандартов в общей численности педагогических и административно - хозяйственных работников	человек 16 /100%
1.14.	Соотношение "педагогический работник/воспитанник" в дошкольной образовательной организации	человек/человек 13 / 154 8,4
1.15.	Наличие в образовательной организации следующих педагогических работников:	
1.15.1.	музыкального руководителя	да - 1
1.15.2.	инструктора по физической культуре	нет - 0
1.15.3.	учителя - логопеда	нет - 0
1.15.4.	логопеда	нет - 0
1.15.5.	учителя - дефектолога	нет - 0
1.15.6.	педагога - психолога	да - 1
2.	Инфраструктура	
2.1.	Общая площадь помещений, в которых осуществляется образовательная деятельность, в расчете на одного воспитанника	2,0 кв. м
2.2.	Площадь помещений для организации дополнительных видов деятельности воспитанников	нет
2.3.	Наличие физкультурного зала	совмещен с музыкальным
2.4.	Наличие музыкального зала	совмещен с физкультурным
2.5.	Наличие прогулочных площадок, обеспечивающих физическую активность и разнообразную игровую деятельность воспитанников на прогулке	да

Анализ деятельности детского сада за 2022 год выявил следующие показатели в деятельности организации:

1. Образовательную программу дошкольного образования МДОАУ № 11 (на 31.12.2022г.) осваивают 154 ребенка в возрасте 1,5-7 лет. По сравнению с предыдущим годом количество воспитанников не уменьшилось.

Все 154 воспитанника (100%) получили услуги присмотра и ухода в режиме полного пребывания.

В режиме кратковременного пребывания (3-5 часов) воспитанников в МДОАУ № 11 нет, семейной дошкольной группе воспитанники МДОАУ № 11 не обучаются.

Детей обучающихся на базе дошкольной образовательной организации в форме семейного образования с психолого-педагогическим сопровождением нет.

2. На 12 человека по сравнению с 2021 годом увеличилась численность воспитанников.

3. В режиме полного дня обучаются воспитанники в количестве 154 человек, получающие услуги присмотра и ухода. В режиме продленного дня и круглосуточного пребывания воспитанники услуги не получают.

4. Дети с ограниченными возможностями здоровья в организации – 1 человек.

5. Средний показатель пропущенных дней при посещении дошкольной образовательной организации по болезни на одного воспитанника составляет 1,9 дней. Этот результат меньше в сравнении с показателями заболеваемости прошлого года. (за 2021 год, средний показатель пропущенных дней при посещении дошкольной образовательной организации по болезни на одного воспитанника составил 2,3 дней).

6. Численность педагогических работников, имеющих высшее образование педагогической направленности - 9 человек, что составляет 69%. Остальные педагоги (4 человека), имеют среднее профессиональное образование педагогической направленности.

7. По результатам аттестации численность аттестованных педагогических работников составляет 9 человек - 69 %, при этом первую квалификационную категорию имеют 8 человек - 62%, высшую составляет 1 человека - 8%.

8. Возрастной уровень и стаж педагогической работы позволяет говорить о наличии в настоящий момент опытного, квалифицированного состава.

9. Анализируя деятельность по повышению квалификации, можно отметить, что численность педагогических и административно - хозяйственных работников, прошедших за последние 3 года повышение квалификации составляет 16 человек (100%).

10. Показатель «Соотношение «педагогический работник/воспитанник» не изменился по сравнению с предыдущим годом.

11. В детском саду имеется музыкальный руководитель, педагог-психолог.

12. Проводя анализ инфраструктуры, можно сделать вывод о том, что выполняется лицензионный норматив по площади на одного ребенка: общая площадь помещений, в которых осуществляется образовательная деятельность, в расчете на одного воспитанника составляет 3,8 кв. м, имеется музыкально - спортивный зал, прогулочные площадки, спортивная площадка, обеспечивающие физическую активность и разнообразную игровую деятельность детей на прогулке. Для полноценного и всестороннего развития обучающихся создана развивающая предметно-пространственная среда внутри помещения, отражающая требования ФГОС ДО.

Исходя из анализа оценки образовательной деятельности, системы управления, организации учебного процесса, оценки качества кадрового, учебно - методического, библиотечно - информационного обеспечения, оценки качества материально - технической базы и анализа показателей деятельности организации в 2022 году наметилось ряд проблем, требующих перспективного решения:

1. Мотивировать педагогов на повышение уровня профессионального мастерства (аттестация на высшую квалификационную категорию), продолжить работу в направлении формирования готовности педагогов к работе с детьми в инновационном режиме в условиях реализации ФГОС ДО.

2. Продолжить работу по обеспечению образовательной программы дошкольного образования необходимыми учебно-методическим, учебно-наглядным и дидактическим материалами.

3. Усилить работу по сохранению и укреплению здоровья воспитанников, через рациональное использование здоровьесберегающих технологий в различных видах деятельности.

4. Выполнение предписаний: Госпожнадзора (полученных ранее).

5. Укрепление материально-технической базы ДОО: пополнить библиотечный фонд в соответствии с требованиями ФГОС ДО для реализации ОПДО для педагогов, и воспитанников в т. ч. для детей-инвалидов; обновить РППС.


6. Установить видеонаблюдение.

7. Продолжать работы в ГОСПАБЛИКАХ.

8. Повышение заинтересованности посещения ДОУ.

Заведующий МДОАУ № 11




ПОДПИСЬ

Е.И. Алиманова